



Stratégie správania v náročných situáciách v kontexte zmeny týchto situácií - interakčný prístup

Miroslav Frankovský, Spoločenskovedný ústav SAV Košice, franky@saske.sk

FRANKOVSKÝ, Michal. Behavioral strategies in difficult situations in the context of changes in these situations - interaction approach. *Individual and Society*, 2002, Vol. 5, No. 3.

From the point of view of two presented two researches the attention was concentrated on: 1. Connections between three strategies of behaviour (independent solving, dodging, searching for social support) and four life contexts of demanding life situations (work, health, close interpersonal relations, moral and existencial questions) - first research. 2. Relations between these strategies and three-degree severity of these demanding life situations - second research. From the theoretical and methodological levels the gained results contributed to the solving of questions of trans-situational stability and situational conditionally in the sense of application of interaction paradigm.

Behavioral strategies. Difficult situations. Interaction approach.

Tento príspevok je súčasťou projektu finančne podporovaného VEGA (č. 2/7227/20).

Úvod

Hľadanie odpovedí na otázky determinácie ľudského správania, ktoré súvisia s efektívnou predikciou správania, je tradičnou oblasťou záujmu psychologického výskumu. Záujem o riešenie týchto otázok úzko súvisí s fenoménom konzistentnosti v správaní človeka, ktorý je podmienený predpokladanou existenciou stabilných psychologických charakteristík. Podľa Výrosta (2001) je uvedený fenomén jedným zo základných východísk formovania psychológie ako vedy. Jednotlivé prístupy k výskumu správania v konečnom dôsledku rezonujú v diskusii o otázke, nakoľko je možné uskutočniť predikciu správania na základe poznania stabilných, dispozičných, transsituačných charakteristík, ktoré ovplyvňujú správanie bez ohľadu na konkrétnu situáciu, resp. ako konkrétna situácia, typ situácií (ich vnímanie) modifikuje uvedené správanie (Terry, 1994, Carver et al., 1989, Parkes, 1986, Holahan a Moos, 1987). Vo všeobecnosti sa jedna skupina autorov zhoduje v tom, že existujú relatívne stabilné spôsoby riešenia náročných situácií, ktoré bez ohľadu na konkrétne aspekty situácií ovplyvňujú voľbu odpovedí. Čiže akceptuje sa všeobecná, generalizovaná transsituačná stabilita v správaní sa ľudí v podmienkach záťaže. Konkrétna situácia v tejto súvislosti je väčšinou charakterizovaná ako spúšťač správania (Amirkhan, 1990).

Druhá skupina autorov upozorňuje na skutočnosť, že voľbu odpovedí v náročnej situácii ovplyvňujú faktory situácie (Stone, Neale, 1984, McCrae, 1984, Stone et al., 1991, Terry, 1994). Reprezentanti tejto skupiny sú v prevažnej miere zástupcovia situacionizmu. V zmysle tejto línie je vplyv situácie považovaný za rozhodujúcu príčinu voľby spôsobu vyrovnania sa s kritickou situáciou a zároveň je vplyv situácie charakterizovaný ako mediátor intraindividuálnych zmien v čase (Ruiselová, 1994). Tretiu názorovú skupinu reprezentujú prístupy, v ktorých je akcentovaný význam interakcie osobnostných, dispozičných a situačných činiteľov. Ideovým východiskom tejto línie, ktorú predstavujú interakčné koncepcie, je myšlienka, že diskusia o tom, či je lepším prediktorom správania dispozícia alebo situácia, je pseudoprávny problém (Anastasi, 1986). Rovnako by zrejme k úspešnému riešeniu nevedlo súbežné zvažovanie

dispozície a situácie ako prediktorov správania. Dôležitý význam má práve moment interakcie týchto činiteľov. V tomto zmysle Ender a Magnuson (1976) uvádzajú, že správanie je funkciou neustáleho, kontinuálneho a mnohostranného procesu interakcií človeka a situácie. Podobne aj Folkman a Lazarus (1980) sa prikláňajú k názoru, že vzťah jedinca a situácie je dynamický, recipročný, teda transakčný.

Nastolená otázka však nemá len teoretický rozmer, ale aj metodologický rozmer. V plnej miere sa odráža aj v prístupoch k navrhovaniu a overovaniu konkrétnych nástrojov zisťovania prediktorov správania. V tomto zmysle:

- dispozičný prístup je charakterizovaný požiadavkou na vysokú mieru generalizácie v odpovediach respondentov. Ten musí abstrahovať od špecifik konkrétnych situácií a svojho momentálneho stavu a v odpovediach sa všeobecne posúdiť z hľadiska určitej vlastnosti alebo správania (zvyčajne som..., väčšinou mi nerobí problémy... a pod.).
- situačný prístup je špecifický zdôraznením vplyvu situácie na voľbu správania a intraindividuálnych zmien v čase. Správanie v konkrétnej situácii, aj napriek tomu, že ľudia majú zaužívané spôsoby reagovania, je vždy uskutočnené jedinečným spôsobom. Človek sa preto posudzuje vždy vo vzťahu ku konkrétnej situácii.
- interakčný prístup je charakterizovaný expozíciou viacerých relevantných komponovaných situácií (podľa zamerania výskumu alebo diagnostiky), ktoré respondent (klient) posudzuje väčšinou na intervalových niekoľkobodových škálach. Generalizáciu v zmysle postihnutej prevládajúcej tendencie v odpovediach respondentov vykonáva následne psychológ. Otvorenou a diskutovanou otázkou je zmysluplná miera generalizácie predikcie správania.

V prezentovanom príspevku uvádzame výsledky z výskumov, v ktorých sme analyzovali súvislosti medzi zmenou situácie (obsahovou aj dynamickou) a hodnotením možných postupov ich riešenia. Kontext situácie sa menil obsahovo (zvolené boli kontexty: práca, zdravie, medziľudské vzťahy, morálne a existenciálne problémy) a následne boli respondentom na posúdenie predložené aj situácie, v ktorých bola zmena uskutočnená v zmysle zvyšovania ich náročnosti. Zistené poznatky majú podporiť myšlienku efektívnosti využitia interakčného prístupu v psychologickom výskume.

Metóda

Prvého z prezentovaných výskumov, v ktorom sme analyzovali súvislosti medzi obsahovou zmenou situácií a posudzovaním možných foriem správania v týchto situáciách, sa zúčastnilo 925 respondentov (542 žien a 383 mužov) v priemernom veku 23.34 roka. Získané empirické údaje boli zozbierané metodikou SPSS-r. O metodike sme už informovali vo viacerých publikačných výstupoch (Frankovský, Baumgartner, 1997, Frankovský, 2000, 2001). Len stručne preto uvádzame, že dotazník obsahuje popisy dvadsiatich štyroch situácií, ktoré zastupujú štyri kontexty (ohrozenie zdravia, existenciálne a morálne problémy, práca, zamestnanie a financie, blízke interpersonálne vzťahy). Za každou situáciou sú uvedené tri možné formy správania: 1. vyhľadám nejaké rozptýlenie, aby som sa tým nemusel zaoberať; 2. poradím sa s inými o tom, čo podniknúť a požiadam ich o pomoc a podporu; 3. premyslím si vhodný postup a pokúsím sa vlastnými silami problém zložiť. Respondenti odpovedajú na 6 - bodovej škále (od 1 - určite nie, až po 6 - určite áno). Dotazník umožňuje identifikovať tri kľúčové skóre pre zovšeobecnené stratégie správania: a) samostatné riešenie problémovej situácie, b) vyhľadávanie sociálnej podpory a pomoci a c) vyhýbanie sa riešeniu. Okrem toho je možné odvodiť subskóre jednotlivých stratégií pre všetky štyri sledované oblasti (kontexty) situácií.

Druhého výskumu, v ktorom sme sa sústredili na analýzu otázky, ako zvyšovanie náročnosti situácie súvisí s mierou preferencie skúmaných stratégií správania, sa zúčastnilo 100 respondentov (59 žien a 41 mužov v priemernom veku 22.7 roka). Empirické údaje boli zozbierané metodikou SPSS-x, ktorú sme odvodili z dotazníka SPSS-r. Z 24 popisov situácií v dotazníku SPSS-r sme vybrali osem situácií. Ku každému zo štyroch kontextov (zdravie, práca, interpersonálne vzťahy, morálne a existenciálne problémy) sa vzťahovali dve situácie. Všetky situácie v metodike SPSS-x boli rozvinuté do troch stupňov náročnosti. Prvá úroveň predstavovala situáciu v jej pôvodnom znení v dotazníku SPSS-r. Na druhej a tretej úrovni formulovanie popisu situácie akcentovalo v zmysle zvyšovania jej náročnosti. Získané údaje z oboch výskumov boli spracované analýzou rozptylu pre závislé výbery.

Výsledky

Respondenti nezávisle od stupňa náročnosti a od kontextu situácie najviac uprednostňovali stratégiu samostatného riešenia pred stratégiou hľadania sociálnej podpory a na poslednom mieste volili stratégiu vyhýbania. Platí to tak pre generalizovanú úroveň stratégií, ako aj pre jednotlivé situačné kontexty

(Tabuľka 1 - Tabuľka 6 a Graf 1). Porovnanie preferencie jednotlivých stratégií správania v skúmaných situačných kontextoch však svedčí o významných štatistických rozdieloch (Tabuľka 2 a Graf 1). Stratégia vyhýbanie je najviac preferovaná v kontexte morálnych a existenciálnych problémov (18.50) a najmenej v kontexte zdravie (15.39). Druhá analyzovaná stratégia hľadanie pomoci a podpory je naopak v najväčšej miere uprednostňovaná v kontexte zdravie (26.21) a v najmenšej miere v kontexte interpersonálnych vzťahov (19,62). Posledná analyzovaná stratégia samostatné riešenie bola respondentmi najviac preferovaná v kontexte interpersonálne vzťahy (30.52) a najmenej v kontexte zdravie (27.53).

Porovnanie Scheffého testom potvrdilo významnosť, s výnimkou jedného, všetkých rozdielov. Tesne na hranici významnosti ($p=0.07$) bol rozdiel medzi kontextmi ohrozenie zdravia a existenciálne-morálne problémy pri posudzovaní samostatné riešenie. Analýza získaných údajov ďalej potvrdili významné rozdiely pri hodnotení stratégie vyhýbanie na troch úrovniach náročnosti v situačných kontextoch ohrozenie zdravia a práca (Tabuľka 4 a Graf 2). Významné rozdiely v súvislosti s úrovňou náročnosti situácie sme zistili aj pri posúdení použitia stratégie hľadanie sociálnej podpory, a to tak vo všeobecnej rovine stratégie, ako aj vo všetkých situačných kontextoch (Tabuľka 5). Miera preferencie samostatného postupu riešenia vo vzťahu k zmene náročnosti situácie sa významne menila v situačných kontextoch: práca, interpersonálne vzťahy, morálne a existenciálne problémy (Tabuľka 6 a Graf 4).

Prezentované výsledky svedčia o tom, že evidentne dochádza k zmenám v posudzovaní miery preferencie týchto stratégií v súvislosti so zvyšovaním náročnosti situácií, a to na úrovni generalizovaných stratégií, aj v rámci jednotlivých situačných kontextov. Vo väčšine prípadov sú tieto zmeny aj štatisticky významné. Zmeny v preferencii stratégií správania sú, až na jeden prípad, súhlasne orientované. S nárastom náročnosti zvyšuje sa aj miera preferencie stratégie. Výnimkou je len posúdenie stratégie samostatné riešenie v kontexte práca. V tejto situácii klesá miera preferencie uvedenej stratégie s nárastom náročnosti. Zmeny v posudzovaní miery preferencie týchto stratégií v súvislosti so zvyšovaním náročnosti situácií však nenastávajú pri všetkých stratégiách, ani v rámci všetkých situačných kontextoch. Je zaujímavé, že len v kontexte práca sa uvedené zmeny prejavili vo vzťahu k všetkým trom stratégiám, ale, ako sme už uviedli, nie v jednom smere.

Záver

Prezentované zistenia svedčia o silnom vplyve typu situácie, či už z hľadiska jej konkrétneho obsahu, alebo úrovne náročnosti na to, ako človek posudzuje svoje možné správanie v danej situácii. Naše zistenia zatiaľ neumožňujú celkom presne rozhodnúť, aká je optimálna úroveň všeobecnosti uvažovania o stratégii správania vo vzťahu k takýmto typom situácií, ale to, žeby sme ich pri diagnostikovaní a predikcii správania mali zohľadniť, je podľa nášho názoru z prezentovaných výsledkov zrejmé. Tento náš názor vyslovujeme s tým, že si uvedomujeme a rešpektujeme zistené všeobecné tendencie v preferovaní jednotlivých stratégií správania v náročných situáciách.

Inou, nie však menej významnou otázkou je aj skutočnosť, že ľudia oveľa jednoduchšie a ľahšie môžu posúdiť svoje správanie vo vzťahu ku konkrétnej situácii než na úrovni všeobecného hodnotenia. Možnosť lepšie diferencovať v svojich odpovediach je v tomto prípade podmienená tým, že si jednoducho uvedomujú rozdielnosť situácií, vo vzťahu ku ktorým svoje správanie posudzujú. Je dokonca možné, že sú im prezentované aj také situácie, na ktoré by si nespomenuli, ale ktoré sa v ich živote vyskytli, alebo sa môžu vyskytnúť. Domnievame sa, že prístup, ktorý zohľadní význam situačných vplyvov, umožní zároveň bohatší pohľad na túto problematiku a v konečnom dôsledku nevyklučuje, tak ako sme to uskutočnili aj my, charakterizovať generalizované stratégie. Generalizácia v zmysle postihnutej prevládajúcej tendencie v odpovediach je však v tomto prípade vykonaná následne výskumníkom (Výrost, 1998).

Tabuľka 1: Rozdiely v miere posúdenia preferencie medzi skúmanými stratégiami správania v situačných kontextoch a medzi generalizovanými stratégiami.

Stratégie správania	Situačné kontexty	Generalizované stratégie			
Zdravie	Práca	Int. vzťahy	Morálka		
Vyhýbanie	15,39	15,93	16,55	18,50	66,39
Pomoc	26,21	25,72	19,62	21,99	97,69
Sam. rieš.	27,53	30,04	30,52	27,87	115,61
F	1926,50	2526,09	2040,86	869,77	2451,21

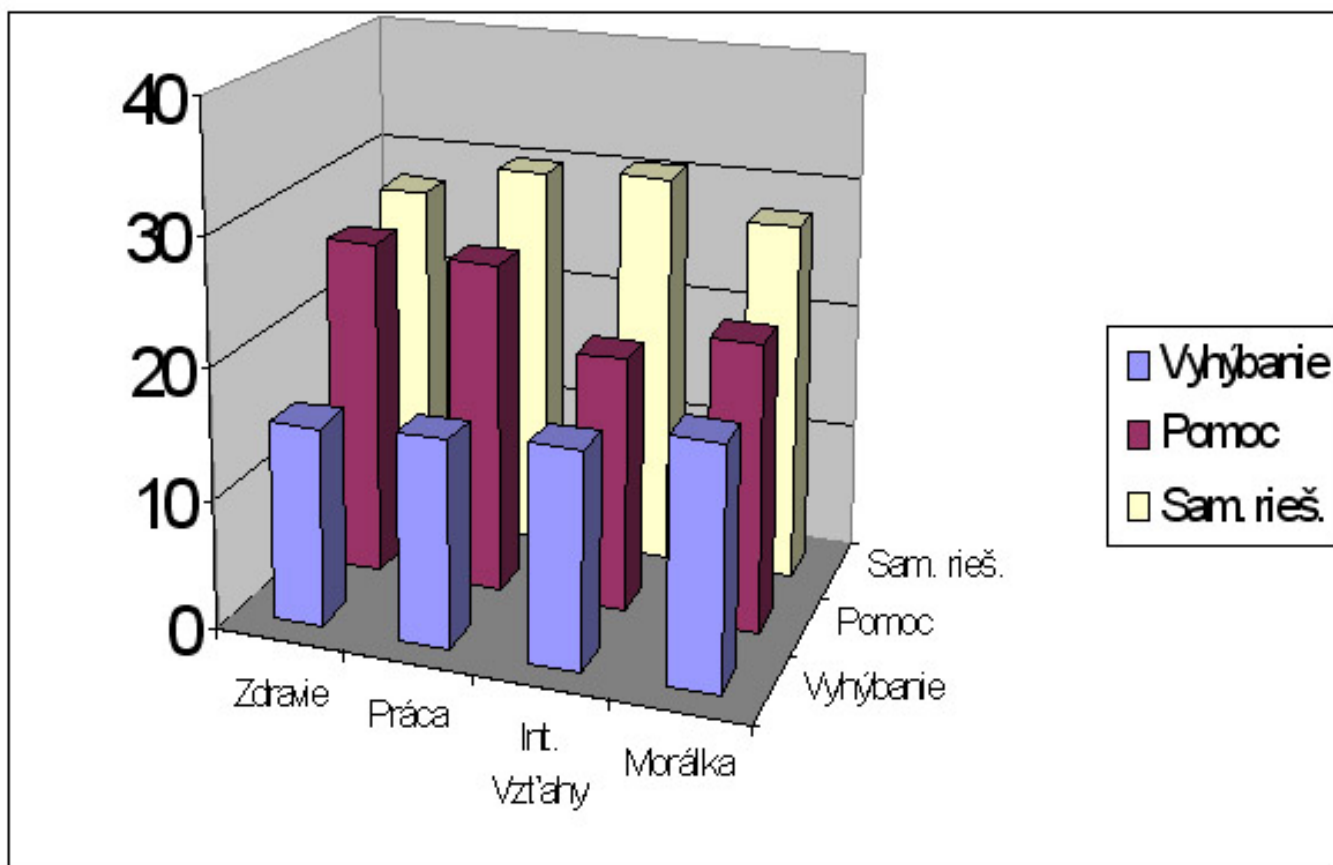
p	,000	,000	,000	,000	,000
---	------	------	------	------	------

Legenda tabuľka 1 - tabuľka 6: F - hodnota F testu, p - hladina významnosti.

Tabuľka 2: Rozdiely v miere posúdenia preferencie skúmaných stratégií správania medzi jednotlivými situačnými kontextmi.

Stratégie správania	Situačné kontexty			F	p	
Zdravie	Práca	Int. vzťahy	Morálka			
Vyhýbanie	15.39	15.93	16.55	18.50	185.07	.000
Pomoc	26.21	25.72	19.62	21.99	828.16	.000
Sam. rieš.	27.53	30.04	30.52	27.87	286.60	.000

Graf 1: Rozdiely v miere posúdenia preferencie skúmaných stratégií správania medzi jednotlivými situačnými kontextmi.



Tabuľka 3: Rozdiely v preferencii stratégií správania na troch úrovniach náročnosti situácií všeobecne a v jednotlivých situačných kontextoch.

Kontexty situácií	Stratégie správania		F	p
Vyhýbanie	Hľadanie sociálnej podpory	Samostatné riešenie		

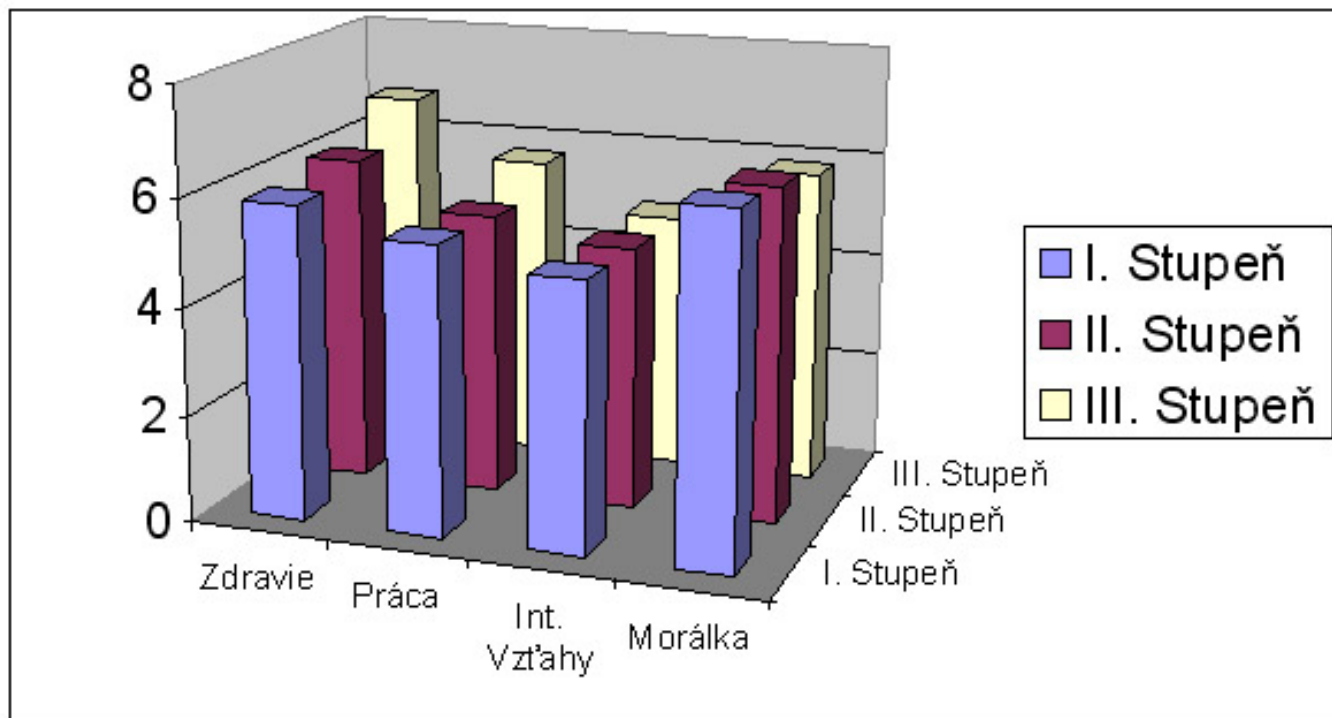
G - 1. stupeň	22.64	30.37	38.87	62.481	.000
G - 2. stupeň	22.43	32.31	39.50	61.003	.000
G - 3. stupeň	23.18	33.88	39.44	49.56	.000
Z - 1. stupeň	5.85	8.44	9.29	24.105	.000
Z - 2. stupeň	6.07	8.65	9.40	22.592	.000
Z - 3. stupeň	6.76	9.04	9.38	10.557	.000
P - 1. stupeň	5.37	8.20	10.17	74.123	.000
P - 2. stupeň	5.24	8.55	10.04	71.512	.000
P - 3. stupeň	5.70	8.60	9.67	30.670	.000
R - 1. stupeň	4.98	6.62	10.21	42.932	.000
R - 2. stupeň	4.89	7.41	10.51	52.452	.000
R - 3. stupeň	4.84	8.04	10.60	51.451	.000
M - 1. stupeň	6.44	7.11	9.20	23.192	.000
M - 2. stupeň	6.23	7.70	9.55	30.469	.000
M - 3. stupeň	5.88	8.20	9.79	41.812	.000

Legenda: G - generalizované stratégie, Z - kontext zdravie, P - kontext práca, R - kontext interpersonálne vzťahy, M - kontext morálne a existenciálne problémy.

Tabuľka 4: Rozdiely v posúdení stratégie vyhýbanie na troch úrovniach náročnosti situácií všeobecne a v jednotlivých situačných kontextoch (uvádzame priemerné hodnoty).

Stratégia správania	Náročnosť				
	1. stupeň	2. stupeň	3. stupeň	F	p
Vyhýbanie	22.64	22.43	23.18	.833	.436
Zdravie	5.85	6.07	6.76	15.033	.000
Práca	5.37	5.24	5.70	3.421	.035
Interpersonálne vzťahy	4.98	4.89	4.84	.320	.727
Morálne a existenciálne problémy	6.44	6.23	5.88	.792	.454

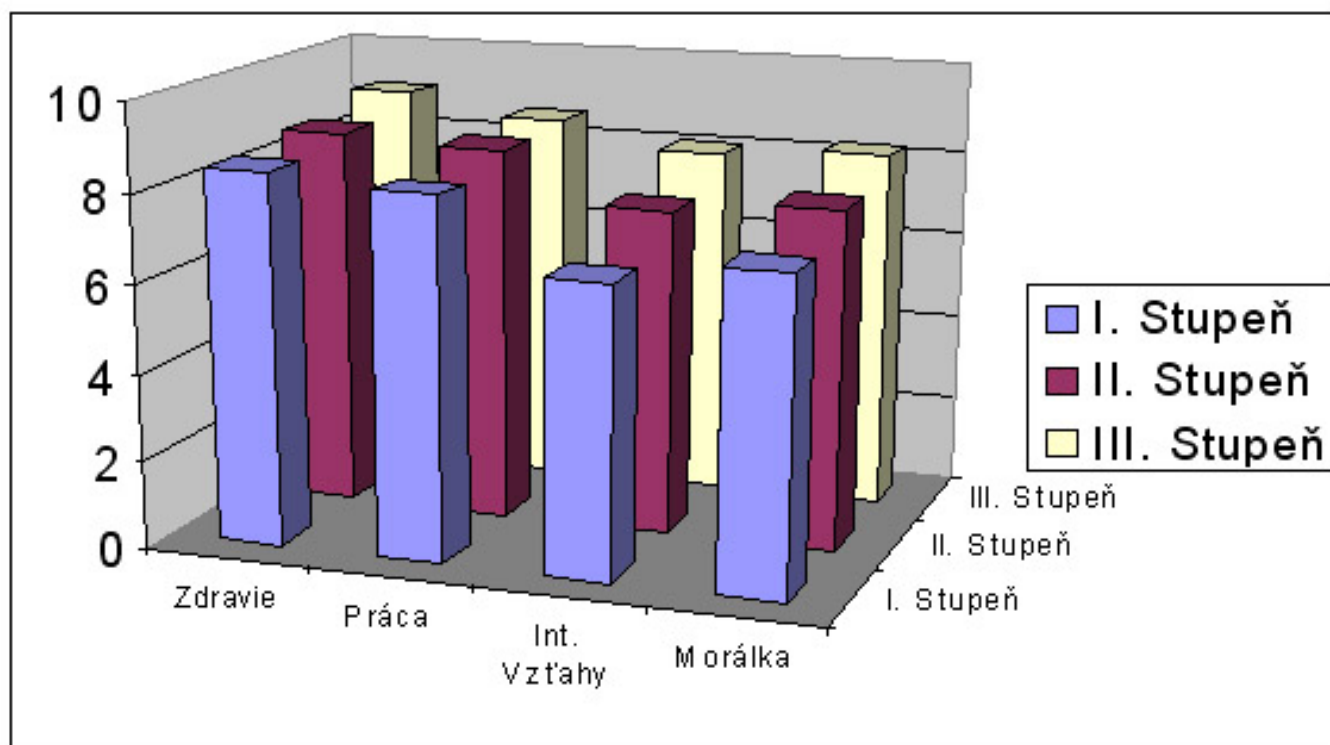
Graf 2: Rozdiely v posúdení stratégie vyhýbanie na troch úrovniach náročnosti situácií a v jednotlivých situačných kontextoch.



Tabulka 5: Rozdiely v posúdení stratégie hľadanie sociálnej podpory na troch úrovniach.

Stratégie správania	Náročnosť					
	1. stupeň	2. stupeň	3. stupeň	F	p	
Hľadanie podpory		30.37	32.31	33.88	48.656	.000
Zdravie		8.44	8.65	9.04	8.905	.000
Práca		8.20	8.55	8.60	3.610	.029
Interpersonálne vzťahy		6.62	7.41	8.04	36.044	.000
Morálne a existenciálne problémy		7.11	7.70	8.20	23.165	.000

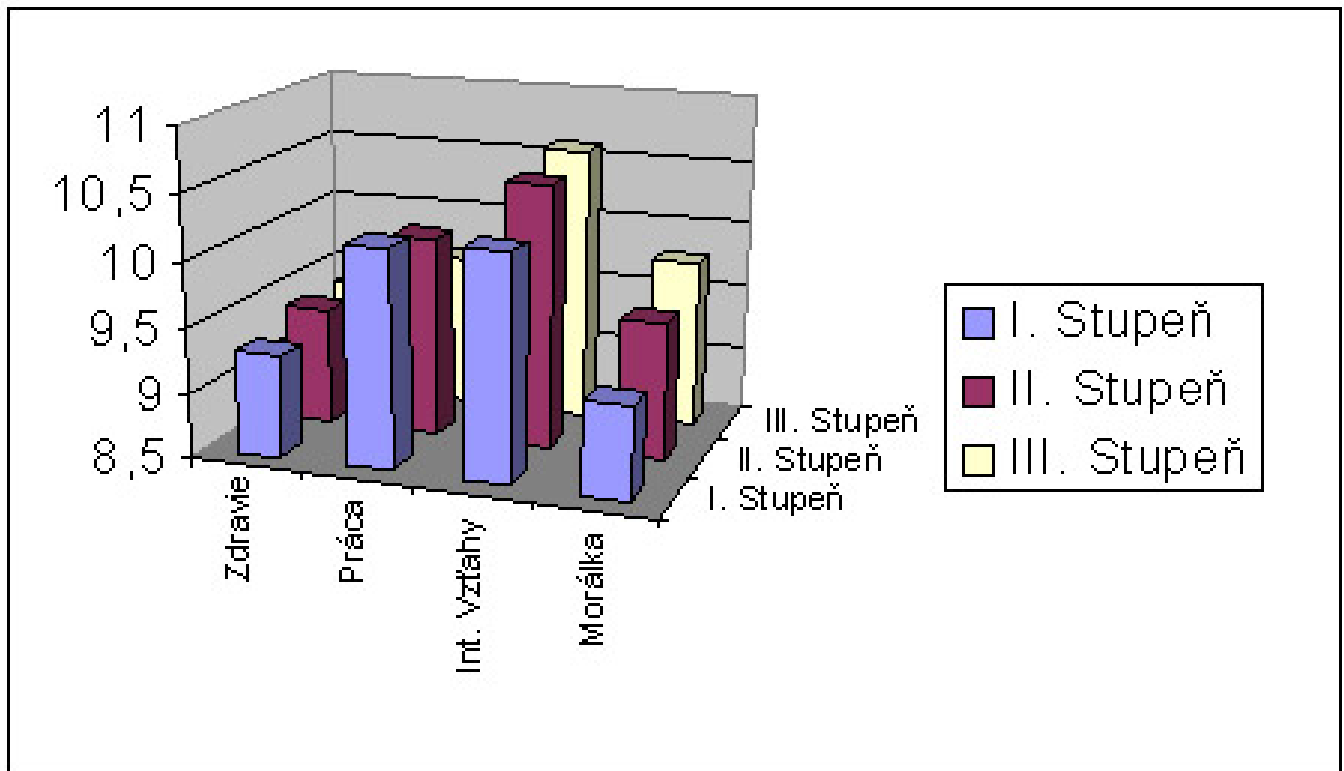
Graf 3: Rozdiely v posúdení stratégie hľadanie sociálnej podpory na troch úrovniach náročnosti situácií všeobecne a v jednotlivých kontextoch.



Tabuľka 6: Rozdiely v posúdení stratégie samostatné riešenie na troch úrovniach náročnosti situácií všeobecne a v jednotlivých situačných kontextoch (uvádzame priemerné hodnoty).

Stratégia správania	Náročnosť			F	p	
	1. stupeň	2. stupeň	3. stupeň			
Samostatné riešenie		38.87	39.50	39.440	1.828	.164
Zdravie		9.29	9.40	9.38	.273	.761
Práca		10.17	10.04	9.67	6.079	.027
Interpersonálne vzťahy		10.21	10.51	10.60	4.293	.015
Morálne a existenciálne problémy		9.20	9.55	9.79	7.699	.001

Graf 4: Rozdiely v posúdení stratégie samostatné riešenie na troch úrovniach náročnosti situácií všeobecne a v jednotlivých situačných kontextoch (uvádzame priemerné hodnoty).



Literatúra

- Amirkhan, J. H., (1990):** A factor analytically derived measure of coping: The coping strategy indicator. *Journal of Personality and Social Psychology*, 59, 1066-1074.
- Anastasi, A., (1986):** Evolving concepts of test validation. *Annual Review of Psychology*, 37, 1-15.
- Carver, C. S., Scheier, M. F., Weintraub, J. K., (1989):** Assessing coping strategies: A theoretically based approach. *Journal of Personality and Social Psychology*, 56, 267-283.
- Endler, N. S., Magnusson, D., (1976):** Interactional psychology and personality. Washington, Hemisphere.
- Folkman, S., Lazarus, R. S., (1980):** An analysis of coping in middle-aged community sample. *Journal Health Social Behavior*, 21, 219-239.
- Frankovský, M., (2000):** Analysis of connections among strategies of behavior in the demanding life situations and IDP model of structure of social norms. *Studia psychologica*, 42, 3, 177-180.
- Frankovský, M., (2001):** Stratégie správania v náročných životných situáciách. In: Výrost, J., Slaměník, I. (Eds.): *Aplikovaná sociálna psychológia II*. Praha, Grada, 209-228.
- Frankovský, M., Baumgartner, F., (1997):** Behavior strategies in demanding life situations. *Studia psychologica*, 39, 2, 103-109.
- Holahan, C. J., Moos, R. H., (1987):** Personal and contextual determinants of coping strategies. *Journal of Personality and Social Psychology*, 52, 946-955.
- McCrae, R. R., (1984):** Situational Determinants of coping responses: Loss, threat, and challenge. *Journal of Personality and Social Psychology*, 46, 919-928.
- Parkes, K. R., (1986):** Coping in stressful episodes: The role of individual differences, environmental factors, and situational characteristics. *Journal of Personality and Social Psychology*, 51, 1277-1292.
- Ruiselová, Z., (1994):** Charakteristiky situácie a zvládanie. In: Ruiselová, Z., Ficková, E.: *Poznávanie a zvládanie záťažových situácií*. Bratislava, Ústav experimentálnej psychológie, 3-16.
- Stone, A. A., Neale, J. M., (1984):** New measure of daily coping: Development and preliminary results. *Personality and Social Psychology*, 46, 892-906.
- Stone, A. A. et. al. (1991):** Self-report, situation-specific coping questionnaires: What are they measuring. *Personality and Social Psychology*, 61, 648-658.
- Terry, D. J., (1994):** Determinants of coping: The role of stable and situational factors. *Journal of Personality and Social Psychology*, 66, 895-910.
- Výrost, J., (1998):** Uplatnenie princípu transsituačnej stability v konštrukcii nástrojov na diagnostiku osobnosti. In: *Človek na počiatku nového tisícročia*. Bratislava, SPS, 45-47.
- Výrost, J., (2001):** Možnosti využitia interakčného prístupu pri konštrukcii psychodiagnostických

nástrojov. In: Sarmány Schuller, I. (Ed.), (2001): Psychológia pre bezpečný svet. Bratislava, Stimul, 402-405.